

Vedligeholdelse og pleje

Forebyggende vedligeholdelse

Introduktion

Aggregatet behøver forebyggende vedligeholdelse med bestemte intervaller for opretholde dets specifikationer og undgå nedbrud eller ineffektiv drift og for at maksimere dets forventede levetid på 10 år eller mere.

Det er vigtigt at være opmærksom på, at intervallerne for filtervedligeholdelse kan variere afhængigt af omgivelserne. Bevægelige dele er sliddele, der skal udskiftes, når de er slidt op, hvilket også vil afhænge af de specifikke omgivelser.

Fabriksgarantien er kun gældende, hvis der er blevet udført dokumenteret forebyggende vedligeholdelse. Dokumentationen kan have form af en ført logbog.



- Sluk for al strøm, inden arbejdet med aggregatet påbegyndes!
- Kun trænede og certificerede teknikere må servicere anlæggets dele. (filterskift er tilladt for bruger)
- Sørg for at alt arbejde er udført, og at polystyrenfronten og frontpladen er monteret, inden strømmen tilsluttes.

Vedligeholdelse omfang

Følgende dele kræver forebyggende vedligeholdelse:

Serviceinterval	Opgave	Skal udføres af:
6 måneder	Filterkontrol. Udskiftning om nødvendigt	Bruger
1 år	Filterudskiftning	Bruger
	Udvendigt kondensafløb	Uddannet tekniker
2 år	Varmeveksler	Uddannet tekniker
	Ventilatorer	Uddannet tekniker
	Drypbakke/indvendigt afløb	Uddannet tekniker
	Indvendige luftkanaler	Uddannet tekniker

da

Udskift filtre (1 år)

Kontrollér eller udskift filtrene, når filteralarmen lyder og blinker på fjernbetjeningen. Nulstil altid filtertimeren efter udskiftning af filtre. Se i manualen til fjernbetjeningen for at få flere oplysninger.

Filter skift intervallerne kan tilpasses i overensstemmelse med forureningsgraden i huset og den udendørs partikelbelastning. Fremgangsmåden er beskrevet i "Brugerindgriben" på side 178.

Filtrene skal dog tilses halvårligt. Dantherm anbefaler altid at foretage et filterskift mindst en gang om året. Rengør aggregatet udvendigt omkring filteråbningerne med en fugtig klud for at opretholde god hygiejne, når filtrene kontrolleres.

Filtrene er placeret bag de små dæksler i frontpanelet.

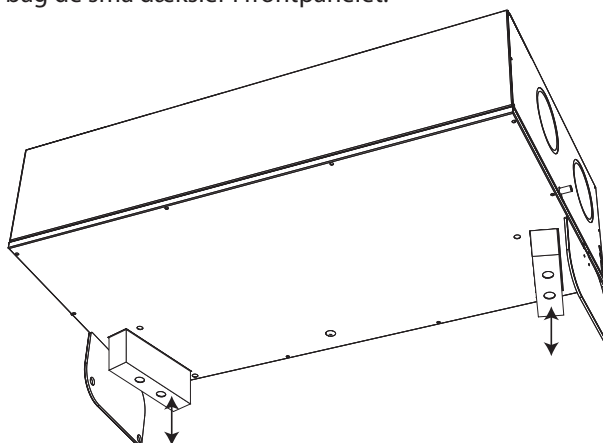


Fig. 26

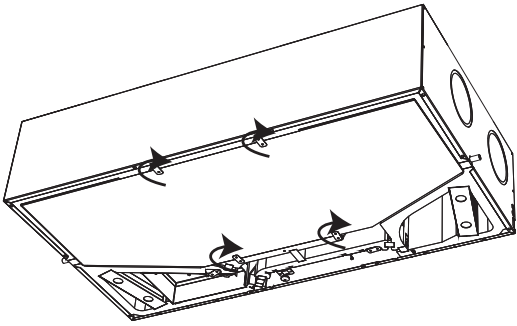
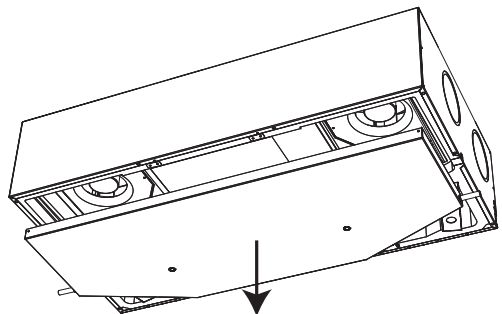
**Afløb og slange
(1 år)**

Kondens afløbet og slangen skal kontrolleres årligt.

Kontrollér at slangen sidder ordentligt fast på aggregatet, og at der er vand i vandlåsen. Kontrollér, at slangen ikke er knækket, og at der som minimum er et fald på 1 % fra aggregatet til kloakken. Hvis slangen føres til steder med anderledes omgivelsestemperaturer, skal det sikres, at slangen er beskyttet imod frostskafer.

**Aggregatets
drypbakke
(2 år)**

Kontrollér, at kondens afløbet ikke er stoppet i drypbakken. Rengør drypbakken med sæbevand og en børste eller klud en gang om året for at sikre god hygiejne i aggregatet. Følg denne fremgangsmåde for at rengøre drypbakken:

Trin	Handling	Illustration
1	Afbryd 230 V vekselstrømforsyningen, og tag dækslet af aggregatet. Se "Fig. 23" på side 172.	
2	Fjern afløbsslangen, og drej alle viste låse 90°.	
3	Fjern forsigtigt drypbakken. Vær opmærksom på, at hvis aggregatet hænger under loftet, kan det indeholde små mængder vand.	
4	Rengør, og genmonter drypbakken (kontrollér om nødvendigt ventilatorerne i henhold til nedenstående, inden drypbakken isættes).	
5	Saml aggregatet igen. Kontrollér, at den ene vandudgang er monteret, og at den anden studs på drypbakken er lukket.	

**Ventilator
(2 år)**

Rengør ventilatorvingerne hvert andet år ved hjælp af trykluft eller med en børste. Alle ventilatorvingerne skal være så rene, at ventilatoren forbliver i balance. Drej forsigtigt ventilatorerne, og lyt efter lejestøj. Hvis der optræder lejestøj, er ventilatoren slidt op og skal udskiftes.

ADVARSEL: Sørg for ikke at fjerne balancestykkerne i metal, som er monteret på ventilatorvingerne.

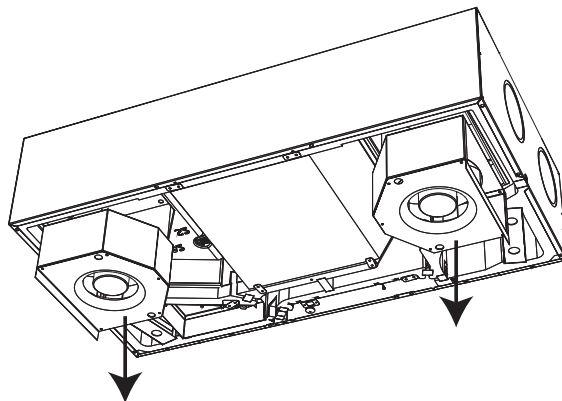


Fig. 27

**Varmeveksler
(2 år)**

Kontrollér varmeveksleren for støv og snavs hvert andet år. Rengør varmeveksleren med en blød børste og en støvsuger ved alle fire indløb. I særlige tilfælde, f.eks. hvis der er tegn på ophobet, beskidt kondensvand i varmeveksleren, er det nødvendigt at tage veksleren ud af aggregatet og gøre veksleren ren med sæbevand.

Drej de fire låse, hvorefter varmeveksleren kan fjernes.

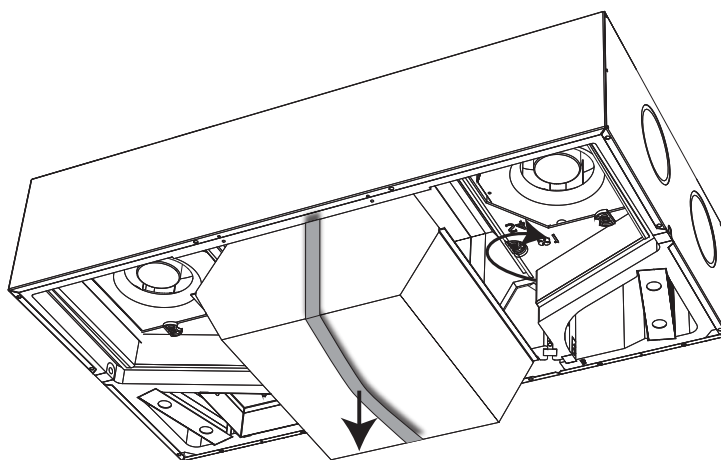


Fig. 28

da

Fejlsøgning

Introduktion

Dette afsnit viser, hvordan eventuelle driftsfejl konstateres og afhjælpes. Med henblik på korrekt fejlsøgning anbefaler Dantherm på det kraftigste, at en fjernbetjening er tilsluttet og fungerer sammen med aggregatet.

Fejlsignalering

Eventuelle fejl vil blive vist på:

Enhed	Signal
Aggregat	Akustisk summersignal fra hovedprintet. Tilslut en fjernbetjening eller pc-værktøjet for at få vist den specifikke fejl.
Fjernbetjening	Akustisk summersignal og visning af en specifik fejlkode.
Kabelforbundet fjernstyring (HCP 10/11)	Akustisk summersignal og blinkende LED diode. Antallet af blink svarende til fejlkoden, efterfulgt af 5 sek. pause. Se fejlliste.
Pc-værktøj	Visning af fejlnummer og mulighed for registrering af specifikke aktiviteter over længere tidsrum.
Smartphone APP	Displaying a specific error code.

Fejlliste

Fejlindikering i et display med tre cifre, f.eks. "E13" for fejl nummer 13. Nedenstående liste beskriver samtlige mulige fejl:

Antal blink (kabelforbundet fjernstyring)	Nummer	Specifik fejl
1	E 1	Afkastluftventilator
2	E 2	Indblæsningsluftventilator
3	E 3	Bypass-spjæld
4	E 4	Udsugningslufttemperaturføler (T1)
5	E 5	Indblæsningstemperaturføler (T2)
6	E 6	Udsugningslufttemperaturføler (T3)
7	E 7	Udsugningslufttemperaturføler (T4)
8	E 8	Rumløfttemperaturføler (T5)
9	E 9	Luftfugtighedsføler, RH% (ekstraustyr)
10	E 10	Udendørstemperatur < -13 °C
11	E 11	Indblæsningstemperatur < +5 °C
12	E 12	Brandalarm, en af de interne følere måler en temperatur på > 70 °C.
13	E 13	Kommunikationsfejl / svagt signal
14	E 14	Brandalarm, kanal forbundet med brandtermostat (ekstraustyr)
15	E 15	Høj vandstand (ekstraustyr)

Nulstilling af fejl

Efter gennemførelse af eftersyn eller reparationsarbejde som følge af eventuelle fejl kan enheden nulstilles. Det gøres ved at afbryde og derefter gentilslutte 230 V vekselstrøm. Dette vil nulstille styreenheden, og aggregatet vil genoptage normal drift og desuden genstarte søgning efter eventuelle fejl. Dette kan tage op til 15 minutter.

Reservedele

Reservedels-illustration

Nedenstående illustration viser de tilgængelige reservedele:

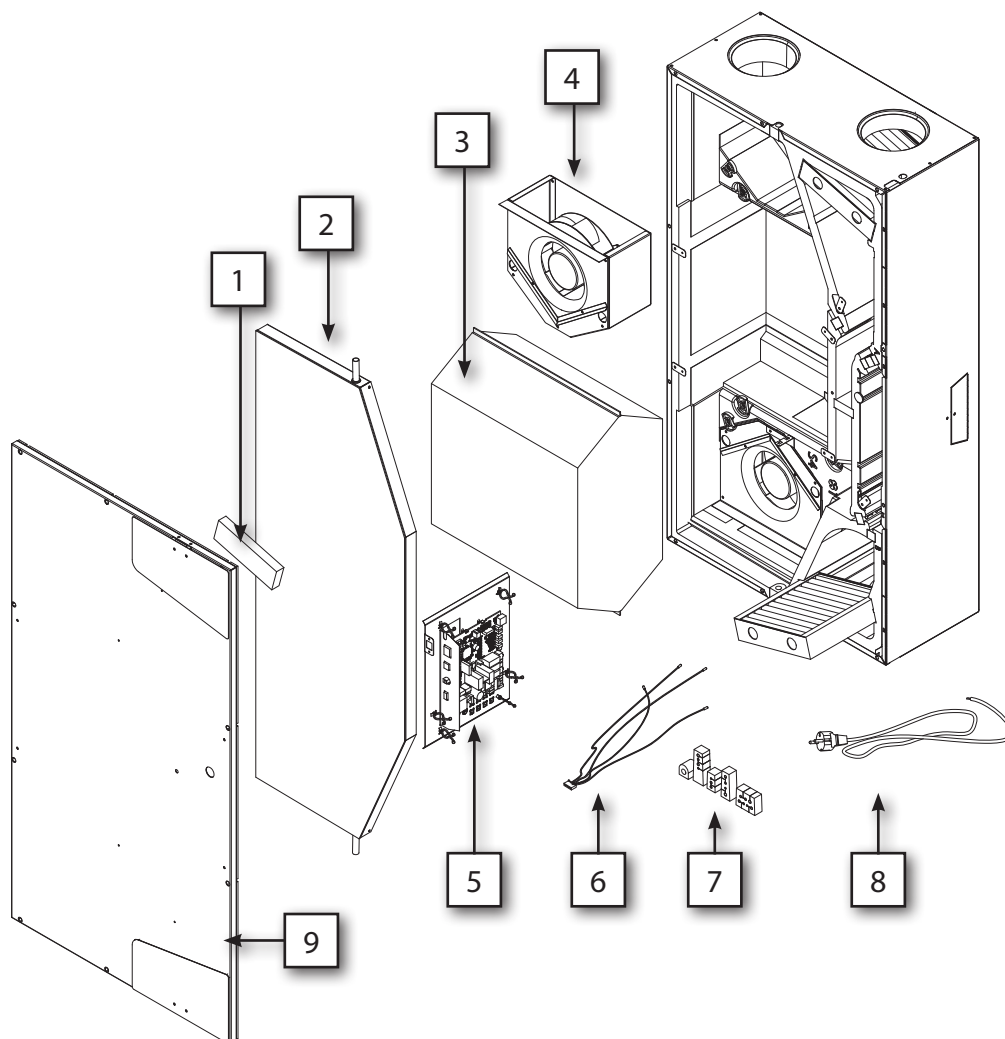


Fig. 29

da

Reservedelsliste

Denne tabel indeholder samtlige tilgængelige reservedele med bestillingsnumre iht. "Fig. 29" på side 183.

Pos.	Beskrivelse	HCC 2	HCC 2	HCC 2
		ALU	PLA	E1
1	Sæt, filter pakninger		087162	
2	Drypbakke komplet		087163	
3	Varmeveksler	090276	087164	052399
4	Ventilator		087165	
5	Kontroller print		087166	
6	Ledningssæt incl. temperaturfølere		087167	
7	Pakningssæt		087168	
8	230 V strømforsyningsledning med Schuko-stik		087169	
9	Frontlåge komplet		087220	